

Mindre Meddelelser.

I.

Beretning

om

en geologisk Undersøgelse paa „Frønnemark“ ved Svaneke
paa Bornholm.

Af

K. Rørdam.

Med en Tavle samt
Résumé en français.

Kjøbenhavn.

Bianco Lunos Kgl. Hof-Bogtrykkeri (F. Dreyer).

1895.

Efter Opfordring af den daværende Leder af de geologiske Undersøgelser i Danmark, nu afdøde Professor Dr. phil. F. Johnstrup, foretog jeg i November-December 1894 paa Bekostning af det Brockske Legat en geologisk Undersøgelse af en nedenfor nærmere betegnet Strækning af „Frænnemark“ ved Svaneke paa Bornholm, og det er tillige efter Johnstrups Ønske, at Beretningen om denne Undersøgelse nu ser Lyset som foreløbig Meddelelse, da den ved at give Bidrag til Kundskaben om Bornholms lidet kjendte Hævningsforhold formentlig kunde have nogen Interesse for fremtidige Undersøgelser.

Anledningen til denne Undersøgelse var tvende fra Amtmand, Kammerherre E. Vedel i Sorø til den geologiske Undersøgelse indsendte Skrivelser af 25de Sept. og 10de Nov. s. Aar. Hr. Kammerherre Vedel har velvilligst givet sin Tilladelse til Offentliggjørelsen af de nedenfor anførte Afsnit af hans Beretning, hvorfor jeg herved siger ham min bedste Tak. I den første af disse Skrivelser findes følgende Oplysninger:

„Syd for Svaneke By ligger en stor flad Strandmark, der kaldes „Frænnemark“. I denne Mark er der ved Skjellet imellem Svaneke Bygrund og Ibsker Sogn, navnlig Nord for dette Skjel, en bred fra Stranden Vest paa gaaende Indsænkning, som langs med Stranden er overdæmmet med en høj til begge Sider affaldende Vold, der har forbundet Markens

højere liggende Arealer med hinanden. Nu er en stor Del af denne Vold borttaget ved Grusgravning. Ved mit Besøg var Grusgravningen Nord fra naaet frem indtil faa Favne fra en lille Skjelsten, der betegner Grænsen mod Ibsker Sogn. Her paa dette Sted saas i Grusgravens lodrette, sydlige Væg tre sorte Rande, som med et indbyrdes Mellemrum af 1 til 2 Alen hævede sig paa begge Sider opefter, idet de omtrent danne Cirkelbuer, dog med mange Uregelmæssigheder. Randene vare fra 1—6 Tommer tykke og bestode af det overliggende Grus („Aarsdalegrus“) blandet med sort Muld og med hyppig Forekomst af tilhugne Stensager, især smaa Flintflækker og Stykker deraf.“ Ifølge senere Skrivelse af 10de Nov. s. A. blev der i Oktober foretaget en fornyet Undersøgelse og Udgravning — ved Lærer Jørgensen i Ibsker, — og som Resultat heraf fremsendtes tre Prøvesuiter af de omtalte sorte Lag, hvilke Prøver jeg har haft Lejlighed til at underkaste en nærmere Undersøgelse.

Førend jeg gaar over til Omtalen af de i Marken og paa de modtagne Prøver foretagne Undersøgelser, maa det drages frem i Erindringen, at J. G. Førchhammer for snart 60 Aar siden har undersøgt den samme Kystegn og derom*) meddelt følgende:

„I en Højde af omtrent 40 Fod over Havets nuværende Overflade viser sig fra Allinge til Nexø, overalt hvor en lille Bugt begunstiger Dannelsen, følgende Forhold: Den inderste Del af denne Bugt, hvis Bund altsaa ligger 40 Fod over Havets Niveau, dannes for det Meste af en lille Tørvemose, derpaa kommer ud mod Havet, men løbende parallel med Kysten, et Lag af rullede Strandsten, en sand Havstok, som ikkun har en ringe Brede, men falder med en Skrænt under en Vinkel af 15° mod Søen. Den saaledes dannede Vold er omtrent 10 Fod høj og hviler paa en omtrent 160 Fod bred

*) „Det kgl. danske Videnskabernes Selskabs naturvidenskabelige og matematiske Afhandlinger“, 6te Deel 1837, p. CXX o. flg.

fuldkommen horizontal Slette, der ligeledes løber parallel med Stranden og helt igjennem bestaaer af Havstokstene. Efter denne følger en Skrænt, der er omtrent 100 Fod bred og falder ensformig under en Vinkel af 9—10°, efter denne følger tilsidst den nuværende Havstok med en Vinkel af 12—13°.

I en Beretning om en geologisk Undersøgelsesrejse til Bornholm, som den svenske Geolog H. Munthe foretog i 1888 og som har givet værdifulde Bidrag til Bornholms Glacialgeologi, er Munthe ogsaa kommen ind paa Spørgsmaalet om Bornholms Hævning. Han skriver derom: . . . „hafvets nivå efter istiden har varit endast obetydligt högre än nu, nämligen (att dömma af de måhända för få afvägningar, som jag hade tillfälle att verkställa) på *nordligare* delar af ön till högst vid pass 17^m, mellan *Gudhjem* och *Svaneke* omkring 15,5^m, mellan *Svaneke* og *Nexø* omkr. 15^m, på *sydkusten* omkr. 14,5^m, samt slutligen på *vestkusten* till omkr. 13,5^m“ . . .*). Med de anførte Talstørrelser har Munthe utvivlsomt ment Størrelsen af hele Hævningen fra Istiden til Nutiden, men i denne Periode er der som bekjendt foregaaet flere særskilte Hævninger**). Den i det følgende omtalte Hævning er den yngste af disse og antages at være foregaaet engang i Tiden fra „Stenalderen“ til Nutiden. Dens Hævningstal er kun en Brøkdæl, ca. 50 pCt. af hele Hævningstallet.

Forchhammers ovenomtalte Beskrivelse har ramt det karakteristiske ved Forholdene langs Kysten omkring Svaneke. Kysten er en Skærgaard med en Mængde Smaaholme, fremspringende Odder og indadgaaende Bugter. Ved Ekursioner saavel Norden for som Sønden for Svaneke mellem

*) H. Munthe: „Quartära Aflagringar på Bornholm“. Geol. Fören. i Stockholm Förh. 11. Bd. (Stockholm 1889), p. 279.

***) K. Rørdam: Saltvandsalluviet i det nordostlige Sjælland. D. G. U. Nr. 2 (Kjøbenhavn 1892), p. 135.

Listed og Aarsdale iagttoges, at der i de fleste Bugters indadgaaende Vige findes en hyppig meget tydelig udpræget voldformig Havstok („Strandvold“), der afspærrer et indenfor liggende lavere Parti, der paa Grund af Afspærringen er forsumpet og delvis tørvefyldt. Dette var ogsaa Tilfældet paa det nærmere undersøgte Sted paa Sognegrænsen mellem Ibsker og Svaneke. Den tørve- og vandfyldte Lavning indenfor Strandvolden bærer Navnet „Holkemyre“. Bugten udenfor, hvori endnu kan spores Levninger af et stensat Bolværk, kaldes „Frænehavn“.

Paa medfølgende Profiltavle er fremstillet i Fig. I et lodret Snit langs Sogneskjellet fra Østersøen ved „Frænehavn“ mod Vest indtil Svaneke-Nexø Landevej. Profilet er udført paa Grundlag af Generalstabens Maalebordsblad Svaneke Nr. 16 (i 1:20000), hvoraf hosstaaende lille Kaart er en halvanden Gange forstørret Gjengivelse. Maalestocken for Højden er dog paa Profilet Fig. I af Pladshensyn gjort to Gange saa stor som Længdemaalestocken. Den karakteristiske, let forvittrende „Svanekegranit“ antages overalt at danne Underlaget og er paa de højere liggende Strækninger nærmest Landevejen kun dækket af et tyndt Lag lyngbevokset Forvittringsgrus, hvori der er forsøgt Træplantning, dog uden synderlig Held, saa at Strækningen endnu har Karakteren af en Lynghede bestrøet med løse Sten og med en Mængde smaa opragende Kuller af den faststaaende Granit. Nærmere ude mod Kysten er derimod Forholdene følgende: Gaar man fra Frænehavn opefter mod Vest, træffes først den nuværende Strandbred, hvor Graniten paa mange Steder stikker renskyttet frem af det recente Strandgrus. Indtil omtrent 350 Fod fra Strandbredden hæver Kysten sig jævnt op til omtrent 10 Fod over Havet, men Vest for dette Punkt begynder, som vist paa Profiltavlen Figur I, den omtalte Strandvold, hvis Højde over Havet i Følge Generalstabens

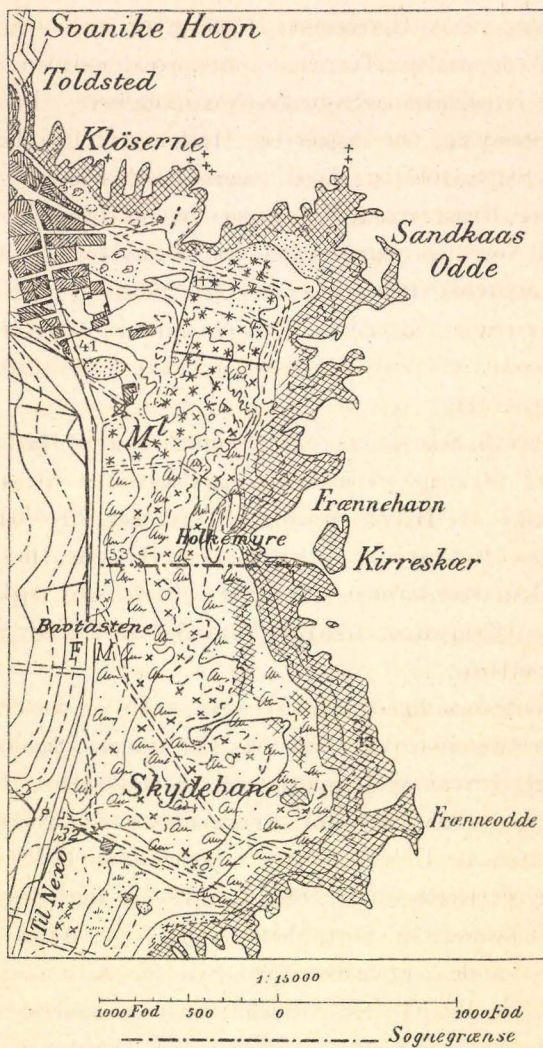


Fig. 1. Kart over Frønnemark ved Svaneke.

Kaart varierer mellem 20 og 25 Fod*). Lige i Sogneskjellet ved Skjelstenen fandt jeg Overfladen at være ca. 23' over dagl. Vande, i Følge Nivellement med Haandniveau. Indenfor Strandvolden findes Lavningen „Holkemyre“ (c. 15' ov. Havet) og herfra Vest paa gaar Terrænet jevnt opad mod den ovenfor beskrevne Lynghede og Svaneke-Nexø Landevej. Den voldformige Strækning, der afspærrer „Holkemyre“ fra Havet, er en typisk Strandvold og skønt meget af dens Krone er forstyrret ved Grusgravning, der ogsaa har borttaget det meste af en lidt Nord for Sogneskjellet paa Strandvolden liggende kunstig Jordvold (formentlig en lille Skanse), er selve Strandvoldens Karakter, som en ad naturlig Vej af Bølgeslaget ved Kysten opkastet Strandvold, umiskjendelig.

Det næste Spørgsmaal, som fremstiller sig for Iagttageren, bliver, om Strandvolden kan antages for et sikkert Bevis paa, at Havet paa den Tid den blev dannet stod 20—25' højere end nu ved Bornholms Østkyst, eller om samme Strandvold kun er opkastet under en temporær højere Vandstand, f. Ex. under en Stormflod.

At en Stormflod temporært kan sætte Vandstanden op langt over det normale, lader sig ikke nægte, saaledes gik Bølgeslaget i Svaneke Omegn under Stormfloden i 1872 op til Højder, der ikke var stort under de omtalte 20 Fod over daglig Vande og E. Vedel har i „Bornholms Oldtidsminder og Oldsager“ (Kjøbenhavn 1886), p. 139—40 ligeledes paavist tydelige Virkninger af Stormfloden i 1872 i c. 10 Fods Højde over dgl. Vande i Strandbredden Syd for Saltuna i Østermarie, c. 1¼ Mil NO. for Svaneke; men da lignende Strandvolde som den undersøgte paa Fænnemark, i Følge de ovenfor omtalte, af Forchhammer udførte Undersøgelser, forekomme

*) Strandvoldens Krone er 25,3' over dagl. Vande.

paa hele Strækningen fra Allinge til Nexø, synes Forholdene dog nærmest at tale for en højere Vandstand gjennem længere Tidsrum, altsaa paa at der er foregaaet en Hævning af Landet paa c. 25' siden dens Dannelse.

Er Strandvolden dannet under en gjennem længere Tidsrum vedvarende højere Vandstand og derpaa ved en senere Hævning bragt op over Havets Niveau, maa der efter Analogier fra andre lignende Lokalteter kunne findes tilsvarende hævede Skallag*). Førend der har været Lejlighed til at anstille Undersøgelser i denne Retning og til at faa et paa-lideligt Skøn over Hævningsforholdene i Almindelighed paa Bornholm, kan man derfor ikke med fuld Sikkerhed afgjøre, hvorvidt Strandvolden paa Frænnemark skyldes en Stormflod eller kan tages som Bevis paa en Hævning, men den sidste Antagelse er det sandsynligste.

Med Hensyn til Tidspunktet for Strandvoldens Dannelse kan de over og i Strandgruset indlejrede Kulturlevninger give gode Oplysninger. Som allerede omtalt findes der i Strandgruset tre karakteristiske sorte Lag, hvis Indhold af Kunstprodukter har givet Anledning til Foretagelsen af de forskellige Undersøgelser. Væggen i Grusgraven, hvori de af Kammerherre Vedel omtalte Fund ere gjorte, blev oprenset og aflattet, saa at der fremkom et c. 39' langt og c. 10' højt, lodret Profil i Retningen Ø.—V. lige paa Sognegrænsen mellem Ibsker og Svaneke. Profilet er gjengivet i medfølgende Plan Fig. II. Jordens Overflade er som omtalt ved den paa Figuren synlige Skjelsten c. 23' over dgl. Vande i Frænehavn. Overdækket dannes af leret og muldet Opfyldning, i den vestlige Ende 3,5' mægtigt, i den østlige Ende c. 2'. I dette Lag findes i Profilets umiddelbare Nær-

*) Om Forholdene mellem „hævede Havstokke“ og „hævede Skallags“ gjensidige Højder se iøvrigt K. Rørdam: D. G. U. Nr. 2, p. 103 og flg.

hed flere firkantede Sammenhobninger af Sten, utvivlsomt Fundamenter til Bygninger.

Fra paalidelig Kilde angives det, at disse Stensætninger, hvoraf der findes et ikke ringe Antal paa Frænnemark, i Følge speciel sagkyndig Undersøgelse, skal være Hustomter fra Middelalderen, og at der ved Udgravninger i dem paa nærmere paaviselige Steder er fundet Mønter, Vaaben og Redskaber fra den Tid. Der skal endvidere i samme Lag Opfyldning være fundet tydelige Levninger fra den yngre Jernalder. Under dette Lag Opfyldning findes lagdelt Strandgrus med ganske uforstyrrede, naturlige Lejringsforhold. Gruset er helt igjennem af en temmelig ensartet Beskaffenhed med ærtstore Sten, typisk „Aarsdalegrus“. Lagstillingen er næsten vandret dog hist og her svagt undulerende. Midt i Profilet dukker en lille Kulle af faststaaende, tydelig vandslidt Svanekegranit op, og ved Udgravning forvissede jeg mig om, at denne Granit ogsaa dannede Underlaget for Profilets vestlige Ende i 10—11 Fods Dybde under Overfladen, hvorimod Gruslaget mod Øst synes at være noget mægtigere. Det maa særlig fremhæves, at Strandgruset ganske bar Præget af naturlig Aflejring og urørt Lagstilling uden det mindste Spor af senere Forstyrrelse ved Menneskets Indgriben. I dette Strandgrus fandtes indlejret sorte Gruslag under samme Lagstilling som de øvrige ikke sortfarvede Lag. Disse sorte Lag vare kun af ringe Tykkelse, 1—4“. I Profilets vestlige Del fandtes 3 Lag: øverste, mellemste og underste Lag, hvorimod der i den østlige Del kun fandtes øverste og mellemste Lag. De sorte Lag, hvis Plads og Udstrækning er vist paa Tavlen Fig. II og antydnet Fig. I, bestaa i Følge den paa Stedet foretagne Undersøgelse af Strandgrus, sortfarvet af knust og søndermalet Trækul blandet med ærte- til valdnødstore Trækulstykker. Endvidere fandtes ved fortsat Udgravning i det øverste Lag flere Granitstykker, der

upaatvivlelig have været glødede, samt baade i det øverste og mellemste Lag tilhugne Flintfliser. Fra de samme tre sorte Lag i Profilet hidrøre Jordarterne i de tre til Undersøgelse indsendte Prøvesuiter. Den nærmere Undersøgelse af disse Prøver gav følgende Resultater:

A. Prøven fra det øverste sorte Lag.

Hovedmassen er rullet Strandgrus, mørkfarvet af indblandet knust Trækul. I Gruset fandtes:

- a) En Del nøddestore Trækulstykker, i Hovedsagen hidrørende fra halvt og helt forkullet Egetræ*).
- b) Tre større Stykker (det største vejede 240 Grm.) og en Del mindre Stykker af en hvidgraa grovkornet Sandsten. Stykkerne ere uregelmæssig formede og bære tydelige Mærker af at have været i Ilden.
- c) En ægformig rullet Grønsten (475 Grm.), med Mærker af at have været i Ilden og med noget tvivlsomme Slagmærker. Noget Spor af Muldstoffer kunde jeg ikke opdage hverken i dette eller i de følgende Lag. Ganske vist giver det mørkfarvede Grus ved Behandling med fortyndet Natronlud og Filtrering et Filtrat, der er af en brungul Farve, hvad der under andre Omstændigheder er et sikkert Tegn paa Humusholdighed i den paagjældende Jordart, men det i Gruslagene værende delvis forkullede Træ giver med Natronlud et ganske lignende brunfarvet Extrakt paa Grund af de ved Træstoffets Ophedning opstaaede bituminøse Stoffer.

B. Prøven fra det mellemste sorte Lag.

Hovedmassen er, ligesom i A, rullet Strandgrus med betydelig flere valdnødstore rullede Sten. I Gruset fandtes:

*) Hr. Cand. mag. Bartholin har senere velvilligst undersøgt nogle af de indsamlede Trækulstykker og meddelt mig, at de hidrøre fra Eg.

- a) En Del Trækulstykker, det største $\frac{3}{4}$ " i Diameter, adskillige utvivlsomt af Eg.
- b) En Stenplade i flere Stykker, Brudstykker af en tilsyneladende rund Plade 11—12" i Tværmaal, $\frac{1}{2}$ —1" tyk. Stenarten er en finkornet lysegraa Sandsten, der synes delvis at have været i Ilden.
- c) Henimod 20 Stkr. Potteskaar, hvoraf det største er $2\frac{1}{2}$ " langt og 2" bredt og ligesom adskillige mindre forsynet med indridsede, parallelle Stregornamenter. Hosstaaende Figur 2 er en Gjengivelse af det største Brudstykke i halv Størrelse for at vise Ornamenteringen. Alle Stykkerne ere fabrikerede af en grovkornet glimmer- og feldspatholdig Lerart og kun svagt brændte. Flere Stykker synes at være rullede.

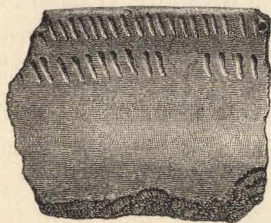


Fig. 2.

- d) 4—5 smaa Flintfliser med Slagmærker og en oprindelig ægstor rullet Flintsten med Slagmærker.

C. Prøven fra det nederste Lag.

Hovedmassen er rullet Grus, ganske som i Prøven B.

I Gruset fandtes:

- a) En stor Del Trækulstykker, utvivlsomt af Eg. Adskillige Stykker ere en Tomme i Tværmaal.
- b) En Plade af en finkornet rødlig Sandsten 8" lang, 4" bred, c. $\frac{3}{4}$ " tyk. Den er tydelig ildskørnet.
- c) En Del uregelmæssig formede, ildskørnede Sten, hovedsagelig Stykker af en hvidgraa Sandsten.

- d) En Del Flintfliser med Slagmærker, deriblandt en Flis af et slebet Redskab af graa Flint.

Disse gjentagne Aflejringer af Lag indeholdende Levninger fra Stenalderen, vise formentlig, at Strandvolden er bleven dannet i det paagjældende Tidsrum. Da der ikke har fundet nogen synderlig Sortering af Materialet Sted ved Bølgeslaget, maa Gjenstandene være blevne udkastede i umiddelbar Nærhed af det Sted, hvor de nu ere aflejrede og snart efter overdækkede med Strandgrus.

En vis Tvivl om de omtalte sorte Lags Aflejring under Vand opstod hos mig ved at iagttage den Hyppighed, hvormed Trækul forekom i Lagene, men Betragtning af Aflejningsforholdene i Naturen bragte dog denne Tvivl til at forsvinde. For mulig gjennem direkte Forsøg at vinde yderligere Klarhed herover har jeg bragt en Del af Trækulstykkerne fra de forskjellige Lag ned i Vand. Herved vidste det sig, at en Del Stykker straks sank til Bunds paa Grund af de om dem værende sammensintrede Grus og Askepartikler, og at det samme fandt Sted med Resten, naar de vare blevne tilstrækkelig gennemtrængte med Vand (vanddrukne). Iøvrigt er Indlejringer af Trækul og Stensager i hævede Havstokke paa Kyster, hvor Stenaldersfolket har færdedes, jo ingenlunde noget sjældent Fænomen i andre Landsdele, man behøver i denne Henseende f. Ex. blot at se hen til de forlængst bekjendte Forhold i Havstokken nedenfor Kjøkkenmøddingen ved „Bilidt“ ved Frederikssund.

Efter Analogier at dømme maa man formode, at der paa Skraaningen Vest for „Holkemyre“ kan findes Levninger fra Stenalderen paa selve de Steder, hvor de Ildsteder have været, hvorfra Kullene, Lerkarskaarene og de ildskørnede Sten i Strandvolden paa „Frænnemark“ stamme, men en Bekræft-

telse af denne Formodning vil kræve en Del yderligere Udgravninger, hvad den fremrykkede Aarstid ikke tillod.

De i Strandvolden paa „Frænnemark“ fundne Kullag og Flintfliser vise, at der paa et Tidspunkt, da Vandstanden i Østersøen var c. 25' højere end nu, langs Bornholms Kyst færdedes en Befolkning som benyttede tilhuggen og sleben Flint, forstod at brænde Lerkar og optændte Baal paa Kysten af de i Landet voxende Egetræer.

Résumé

d'une exploration géologique faite à
Frænnemark près Svaneke en Bornholm.

Par

K. Rørdam.

Sur l'invitation de feu le professeur, Dr. F. Johnstrup, j'ai fait, de novembre à décembre 1894, une exploration géologique à Svaneke en Bornholm. Au sud de la ville de Svaneke est un grand champ uni, contigu à la mer, appelé Frænnemark. La partie explorée de ce terrain est reproduite sur la petite carte de la fig. 1, p. 7. Dans ce champ et près de la ligne de démarcation entre les terres de la ville de Svaneke et la paroisse d'Ibsker, est un bourrelet qui court parallèlement au rivage et limite une aire en contre-bas portant le nom de *Holkemyre*. Au bord du rivage, en face de *Holkemyre*, il y a eu autrefois un petit port, le *Frænnehavn*, dont on peut encore voir les restes dans un quai empierré. Le profil ci-joint représente, fig. 1, une coupe verticale des couches de terre, partant de l'ouest du Frænnehavn et aboutissant à la grande route qui va de Svaneke à Nexö. Mais dans ce profil, des raisons de pratique ont fait choisir l'échelle des hauteurs double de celle des longueurs. On y voit que partout le granit dit de *Svaneke* et caractérisé par sa facilité à s'effriter, y forme la couche sous-jacente des autres formations. Si du Frænnehavn on remonte vers l'ouest, on rencontre d'abord le littoral actuel, où le granit perce en beaucoup de points sur lesquels il est dénudé du gravier récent. Jusqu'à environ 110^m du rivage, la côte s'élève insensiblement et atteint à peu près 3^m au-dessus du niveau de la mer; mais, à l'ouest de ce point, commence ledit bourrelet, que montre la fig. 1 de la planche et dont la plus grande hauteur est de 7^m,9 d'après le nivellement de notre Etat-major. En dedans de ce bourrelet, se trouve la dépression dite *Holkemyre* et, à partir de là, en allant vers l'ouest, le terrain s'élève insensiblement jusqu'à la grande route de Svaneke à Nexö, où il domine la mer d'environ 13^m. En examinant de plus près, on a constaté que cette bande formant bourrelet était un cordon littoral typique (plage) rejeté par le choc naturel des lames, à une époque où le niveau de la Baltique excédait de 7 à 8^m la hauteur actuelle des eaux sur le littoral de Bornholm.

M. le chambellan E. Vedel, préfet de Sorö, ayant appelé l'attention sur le fait que ce littoral contenait des vestiges de civilisation dans des conditions spéciales, on fit des fouilles qui amenèrent au jour ce que reproduit le profil, fig. 2, de la planche ci-jointe. Dans cette figure, le rapport des hauteurs aux longueurs est normal.

En dessus on trouva, comme le montre la fig. 2 de la planche, un remblai argileux, contenant de l'humus et dont l'épaisseur était de 0^m,6 à 1^m,0. Dans le haut de ce remblai, se trouvent plusieurs emplacements garnis de pierres et datant du moyen âge. On y a également trouvé des armes, des instruments et des monnaies de cette même époque. Le bas du remblai aurait en outre donné des restes de *l'âge de fer*. Sous ce remblai se trouve du gravier marin stratifié, qui a dû se déposer d'une manière tout à fait naturelle. Généralement ce gravier est assez homogène, et consiste en pierres grosses comme des pois. La couche sous-jacente au gravier qui a une puissance variant à peu près de 3^m,5 à 4^m,0, est le granit solide. Ce gravier présente, comme le montre la fig. 2, trois couches noires n'ayant qu'environ 10^{cm} d'épaisseur. Ces couches contiennent d'abondants vestiges de civilisation de l'âge de pierre. Leur coloration vient d'un mélange de charbon de bois fait de chêne d'après une analyse que M. C.-T. Bartholin a bien voulu faire. En outre, on trouve des galets, gros et petits, portant des traces du feu, ensuite des fragments d'outils en pierre (silex) taillés et aiguisés, ainsi que pas mal de tessons de vases d'argile ornés de rayures. Un des plus gros fragments de poterie est représenté en mi-grandeur naturelle, fig. 2, p. 12. On trouve en outre plusieurs morceaux de rondelles de grès, probablement employées pour couvrir les vases d'argile ou à d'autres usages.

On peut donc conclure qu'à une époque où le niveau de la Baltique à Bornholm était de 7 à 8^m supérieur à ce qu'il est aujourd'hui, le littoral de cette île était habité par une population qui faisait usage de silex taillé et aiguisé pour instruments, s'entendait à modeler et à cuire des vases d'argile et allumait des feux sur le rivage à l'aide des chênes croissant dans le pays.

Fig. 1.

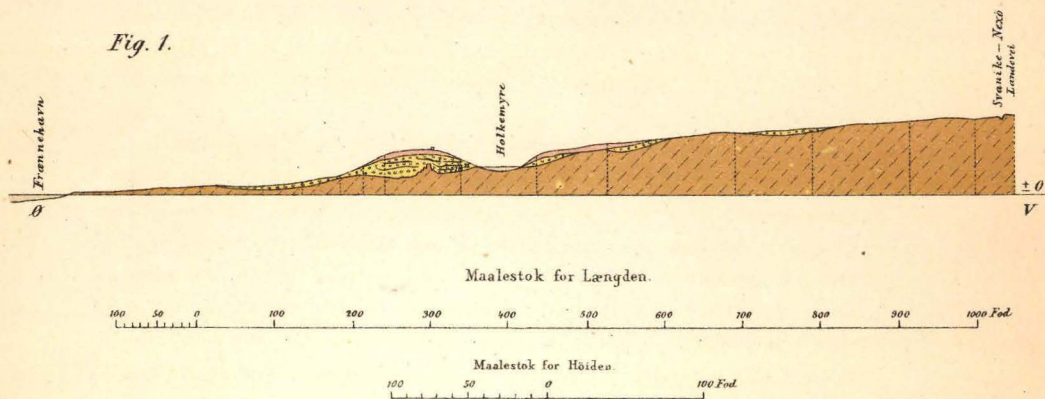
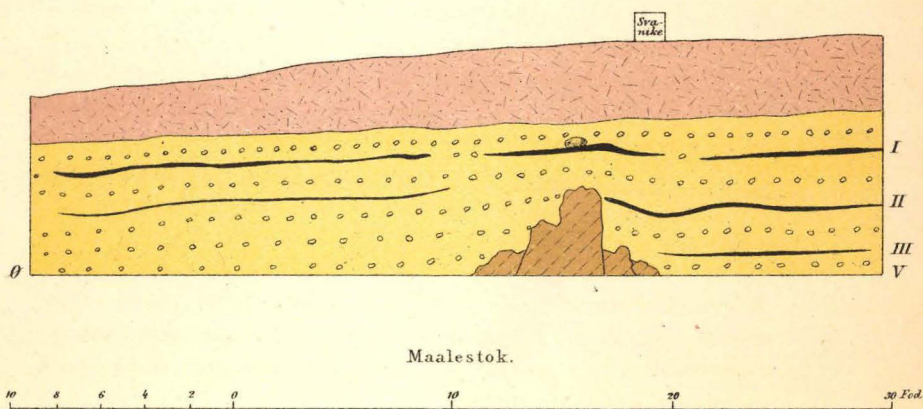


Fig. 2.



Leret og stenet Opfyldning med Kulturlevninger fra Middelalderen.



Strandgrus med regelmæssig afleirede vandrette Lag i uforstyrret Lagstilling.

I

Överste

II

Mellemste

III

Underste

Gruslag, sortfarvet af Trækul, med mange hasselnødstore Stykker

Trækul, Flintfliser og enkelte Potteskaar.



Faststaaende Svanike - Granit.