

Danmarks geologiske Undersøgelse.

II. Række. Nr. 33.

Den vulkanske Aske i Moleret

samt

en Oversigt over
Danmarks ældre Tertiærbjærgarter.

Af

O. B. Bøggild.

Atlas

Kjøbenhavn.

I Kommission hos C. A. Reitzel.

Bianco Lunos Bogtrykkeri.

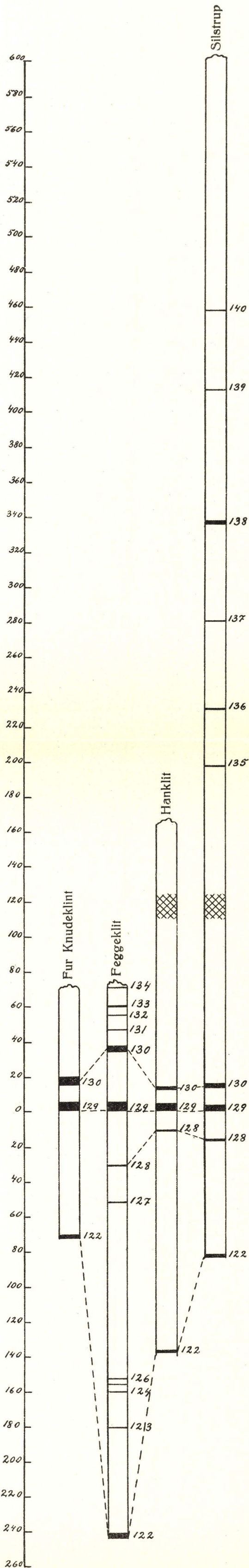
1918

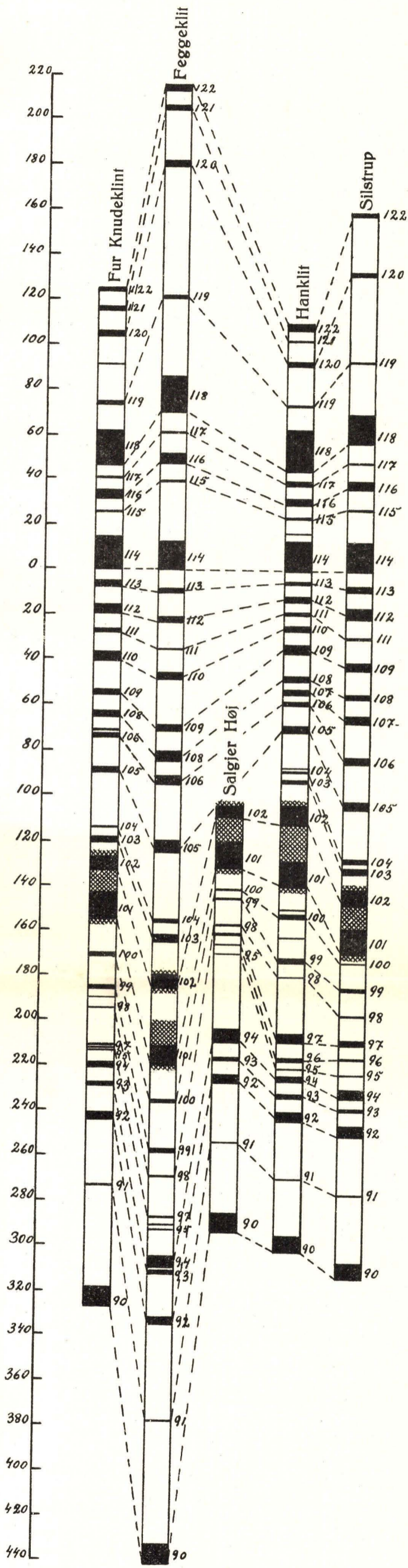
Tavle 1—7.

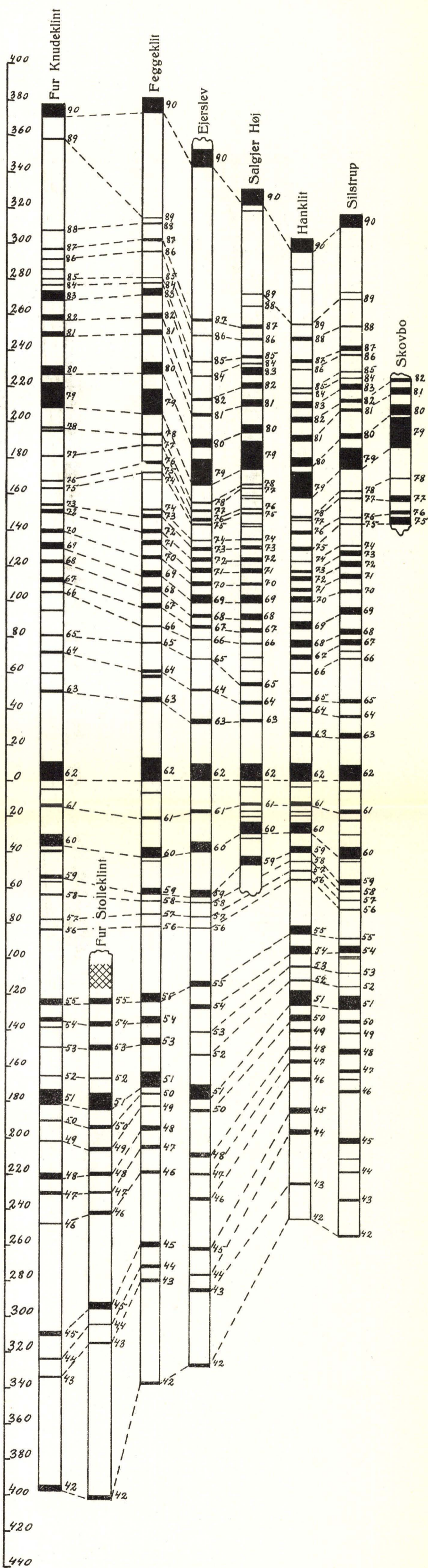
Billede af Moler- og Askelagene i deres indbyrdes Mægtighedsforhold. Formindskelse 1:20. (Maalestokkens Tal betegner Centimeter). Om det forskellige Princip, der er anvendt for den positive og negative Serie, cfr. S. 19.

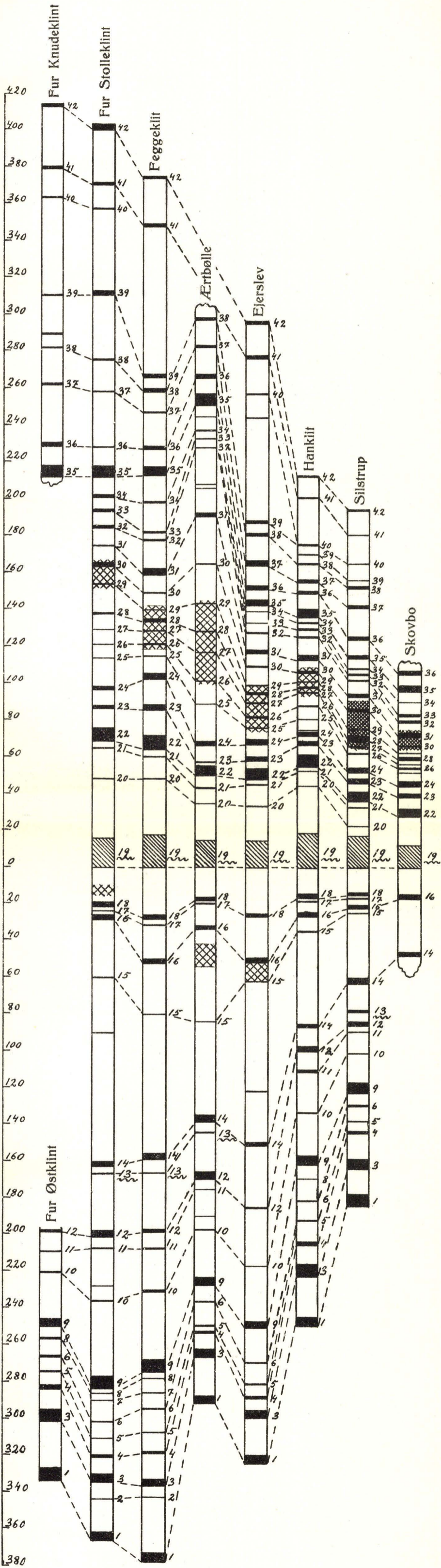
Sammenhængende Cementstenlag er angivne ved tætte, Rækker af Cementstenboller ved aaben Krydsskravering.

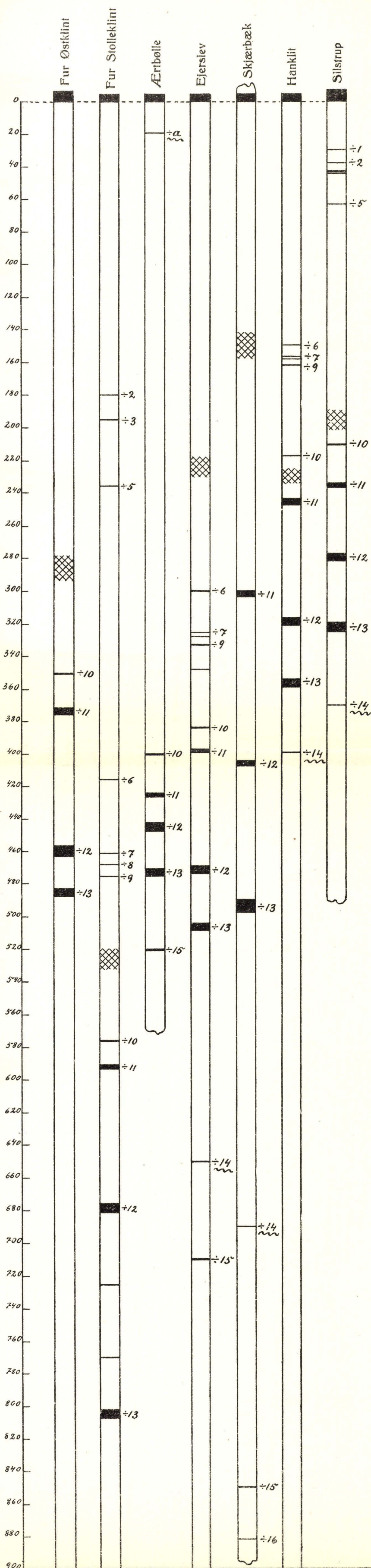
Sure Glasaskelag (af andesitisk, dacitisk eller liparitisk Sammensætning) er angivne ved en Bølgelinie under Askelagets Nummer og for de noget mægtigere Lags Vedkommende ved enkelt Skravering af disse.

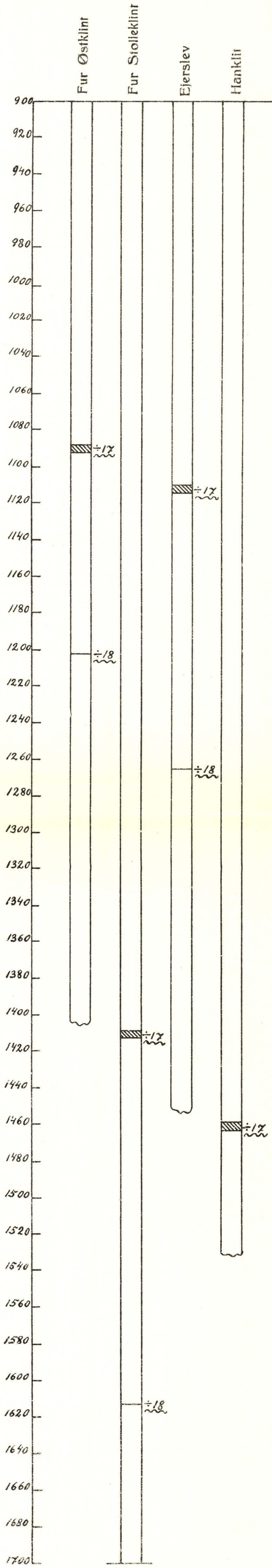


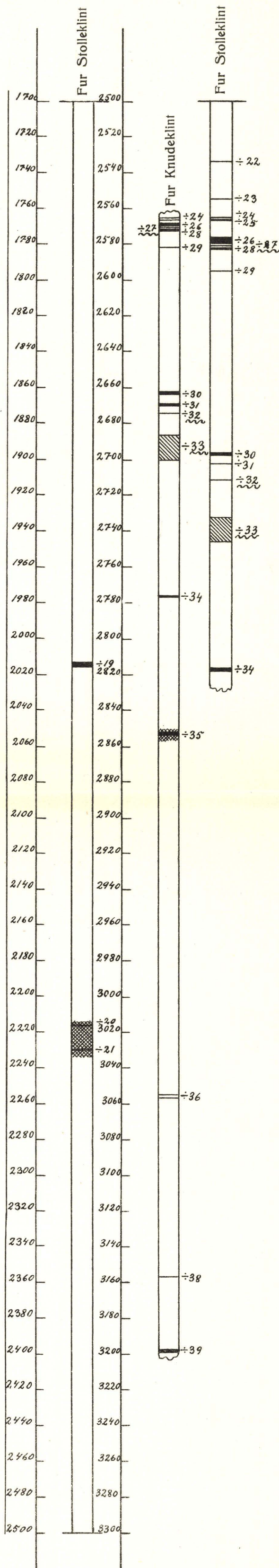






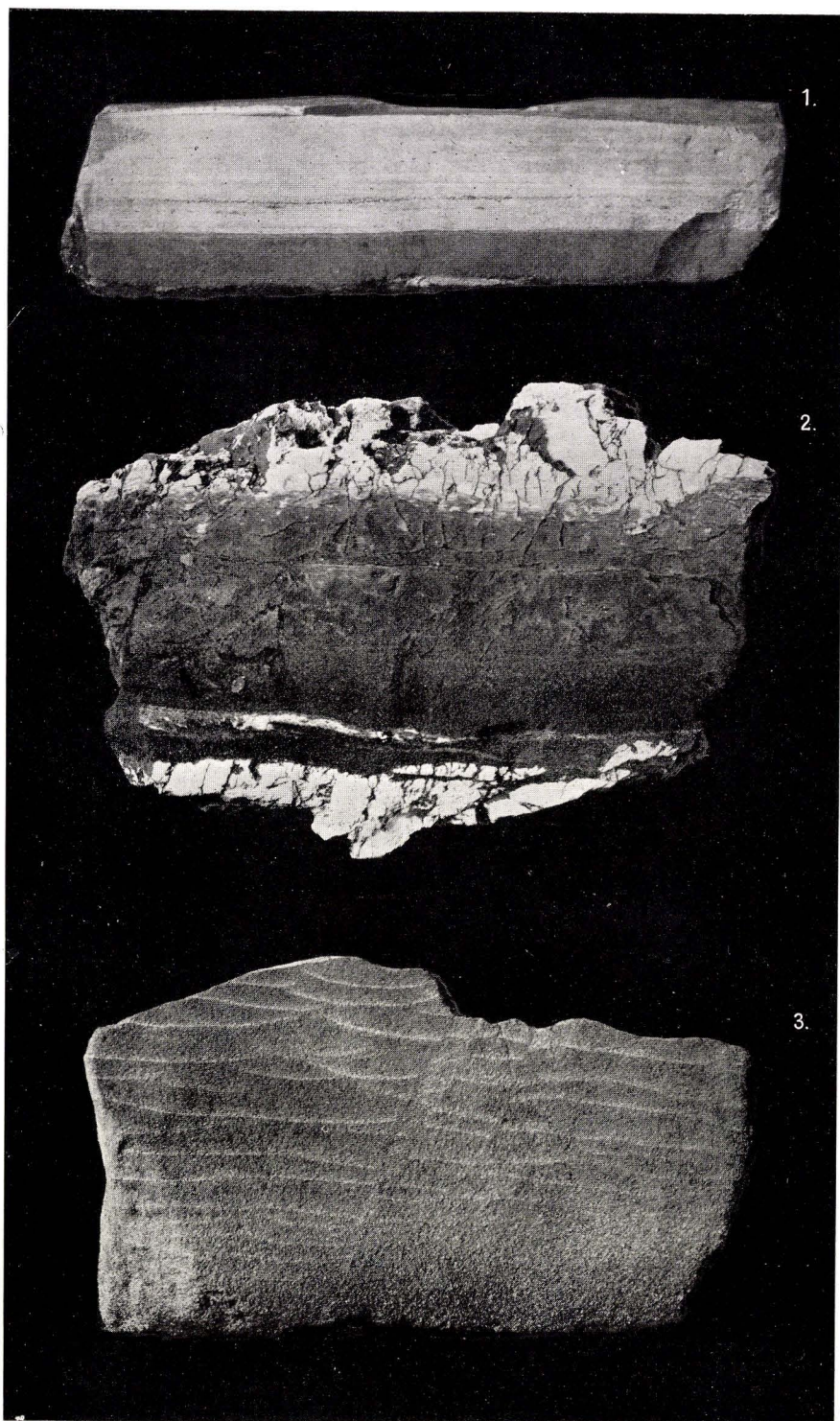






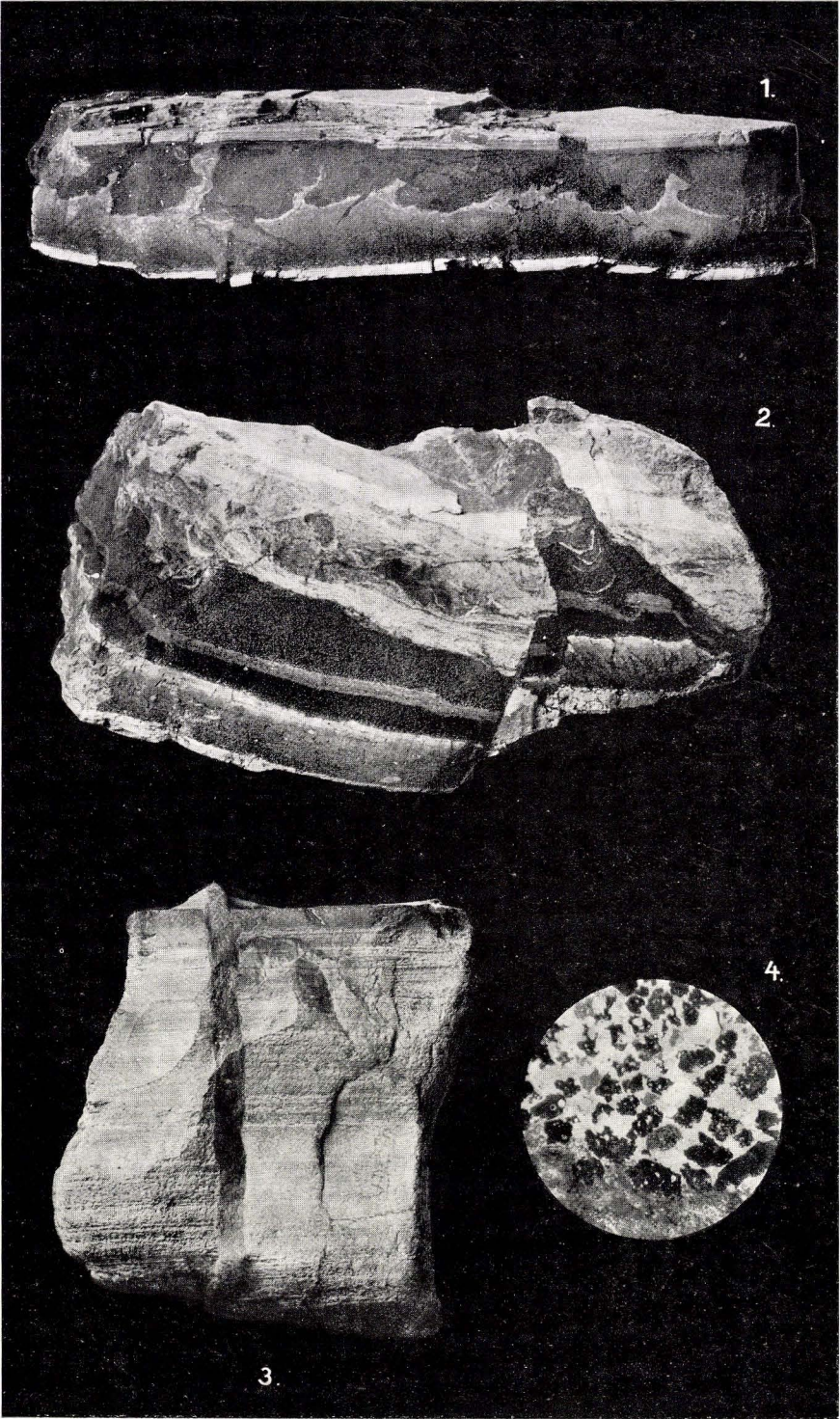
Tavle 8.

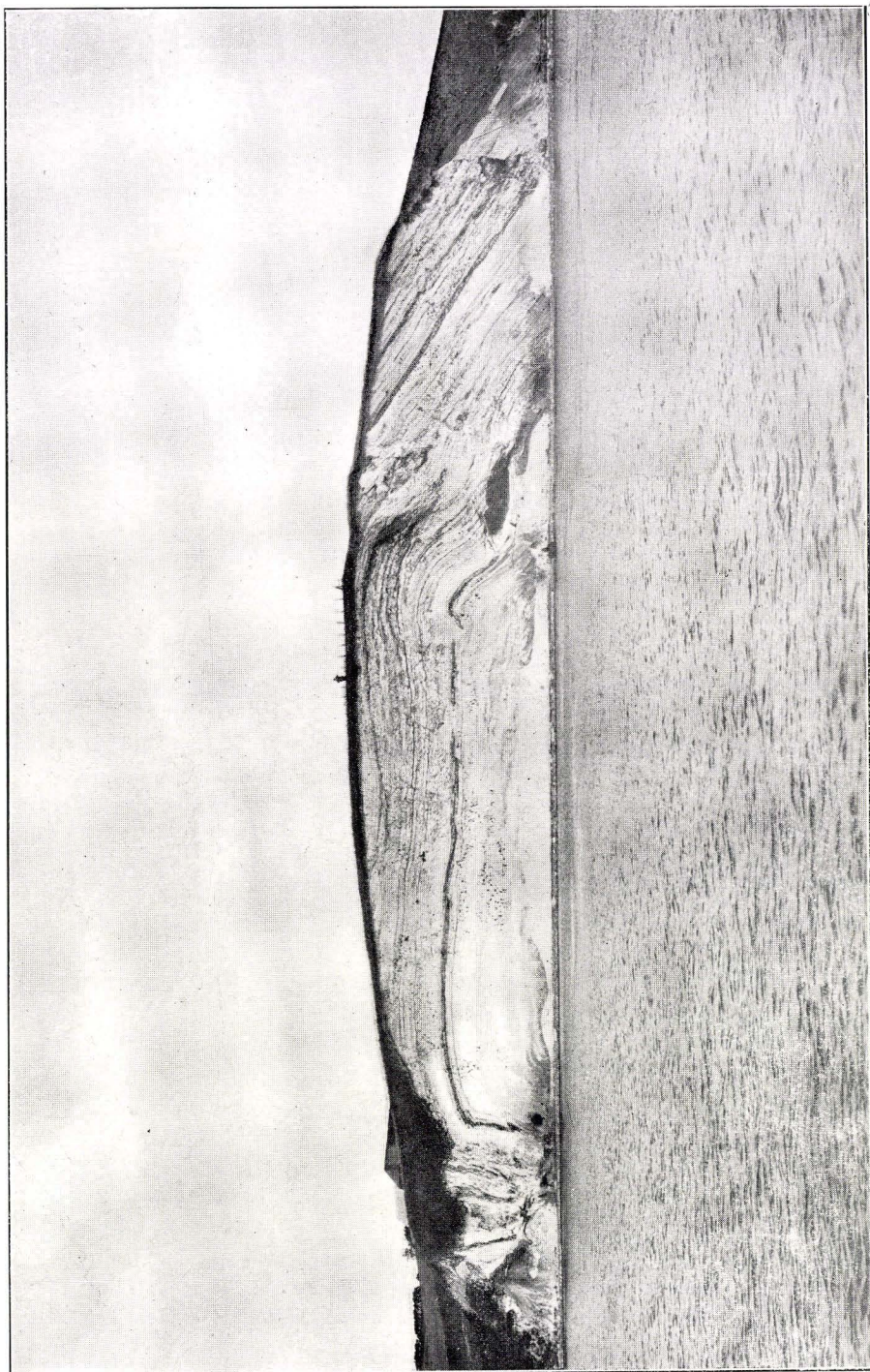
- Fig. 1. Moler med vulkansk Aske (ubekendt Nummer) fra Silstrup. Viser en usædvanlig regelmæssig øvre Begrænsning af et Askelag og gode Eksempler paa overordentlig tynde Askelag. ^{5/6}.
- Fig. 2. Moler med vulkansk Aske (ubekendt Nummer) fra Hanklit. Viser en særlig uregelmæssig Begrænsning af Askelaget og tilige uregelmæssige Striber og Pletter af Jærnudskillelser. ^{2/3}.
- Fig. 3. Brudstykke af Askelag Nr. 114 fra Hanklit. Udpræget Stribning. ^{3/4}.
-



Tavle 9.

- Fig. 1. Askelag Nr. 16 fra Ærtbølle. Dobbeltlag med ejendommelig, uregelmæssig Grænse mellem de to Enkeltlag. ²/₃.
- Fig. 2. Askelag Nr. 17 og 18 fra Hanklit. Nr. 18 er et Dobbeltlag, hvis nederste Enkeltlag bestaar af en mørk nedre og en lys øvre Del. Laget Nr. 18 udviser en højst uregelmæssig og ud-tværet øvre Grænse, og hele Stykket er gennemsat af Forskydninger. ²/₃.
- Fig. 3. Cementsten fra Hanklit med en Spalte, udfyldt af vulkansk Aske, og med Askelagene Nr. 29 (for oven) og 30 (for neden), (Figuren er ved en Fejltagelse vendt paa Hovedet). ca. ¹/₂.
- Fig. 4. Snit af Cementsten fra Fur. Nederst ses Moler cementsteningen med enkelte Tværsnit af *Coscinodiscus*; blandt Askekornene er største Delen helt eller næsten uigennemsigtige, men der findes ogsaa en Del Korn af det brune Glas og et Par, kun svagt fremtrædende Plagioklaskorn. Det ses tydelig, hvorledes de nederste Askekorn er pressede ned i den oprindelig løse Diatoméjord. ¹²/₁.
-





Efter Fotografi, tilhørende
Danmarks geologiske Undersøgelse.

»Firkantens« ved Silstrup.

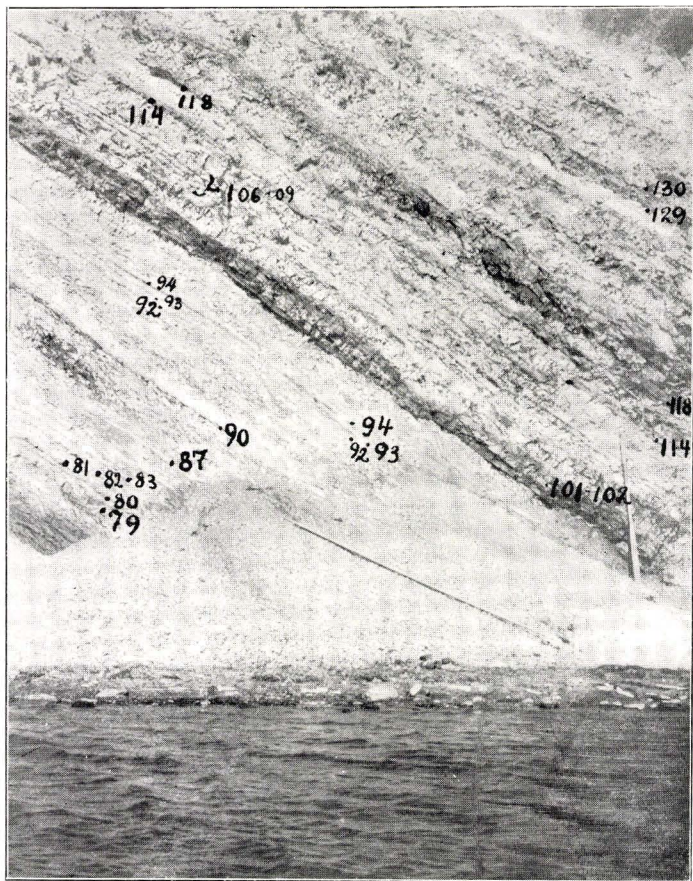


Fig. 1. Parti af den højre Fløj af »Firkanten«
ved Silstrup.

Efter Fotografi, tilhørende
Danmarks geologiske Undersøgelse.

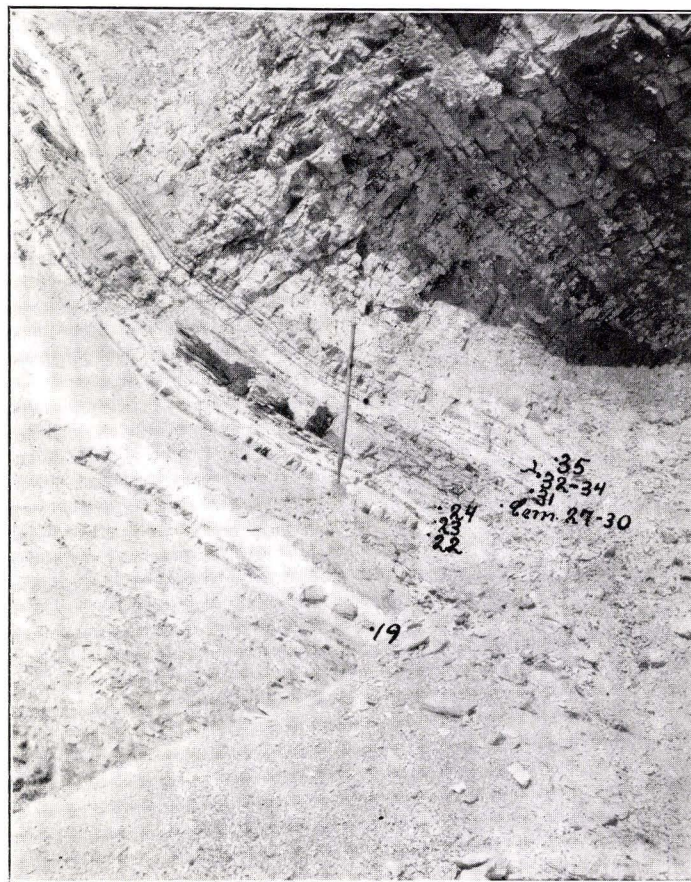


Fig. 2. Parti af den højre Fløj af »Firkanten«
ved Silstrup.

Efter Fotografi af N. V. USSING.

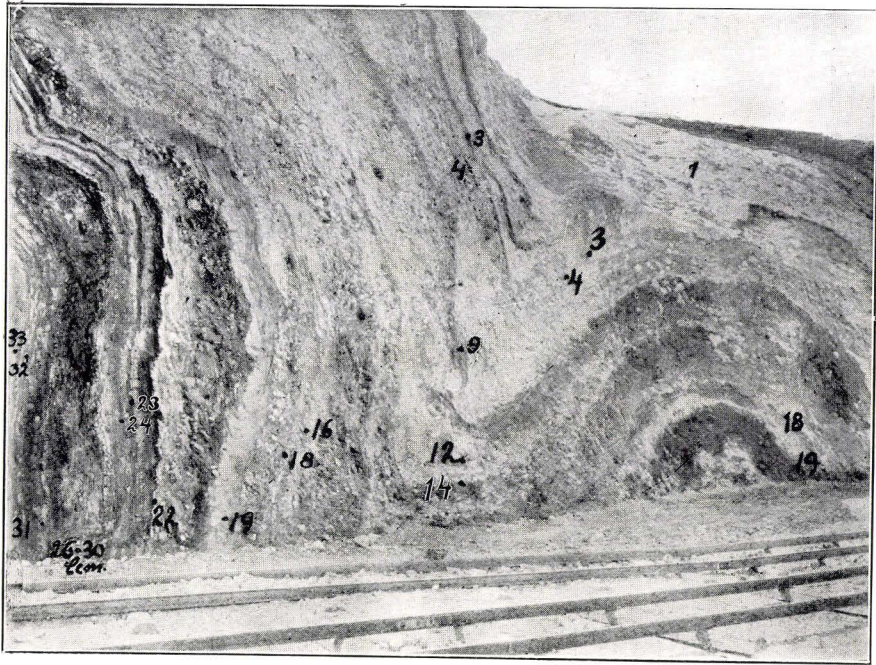


Fig. 1. Parti af Gullerup Molergrav.

Efter Fotografi af R. SKOUGAARD.

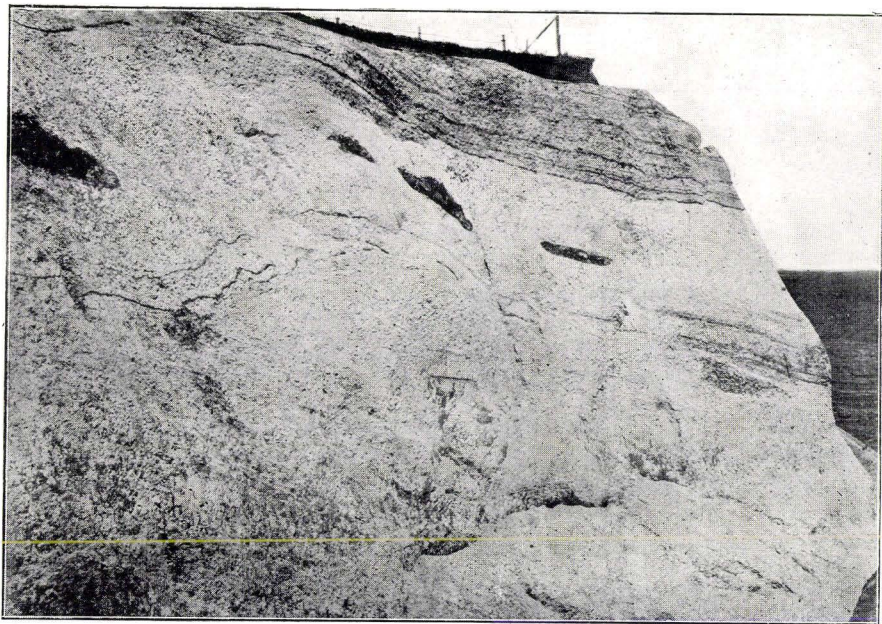


Fig. 2. Parti af Ejerslev Molergrav.

Efter Fotografi, tilhørende
Danmarks geologiske Undersøgelse.

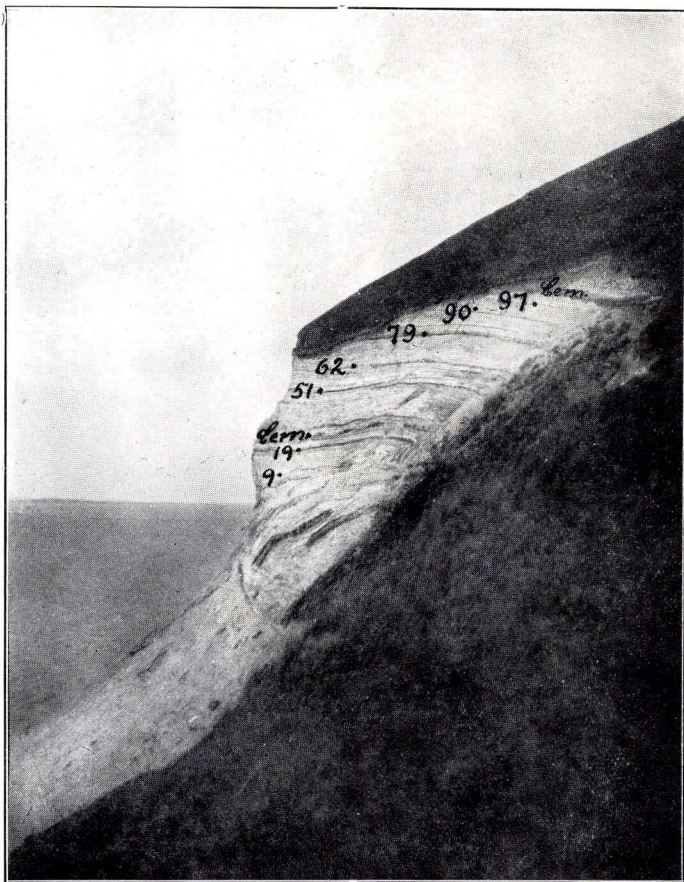


Fig. 1. Parti af Hanklit 1904.

Efter Fotografi af N. V. USSING.



Fig. 2. Parti af Ærtbølle Klint.

Efter Fotografi af N. V. USSING.



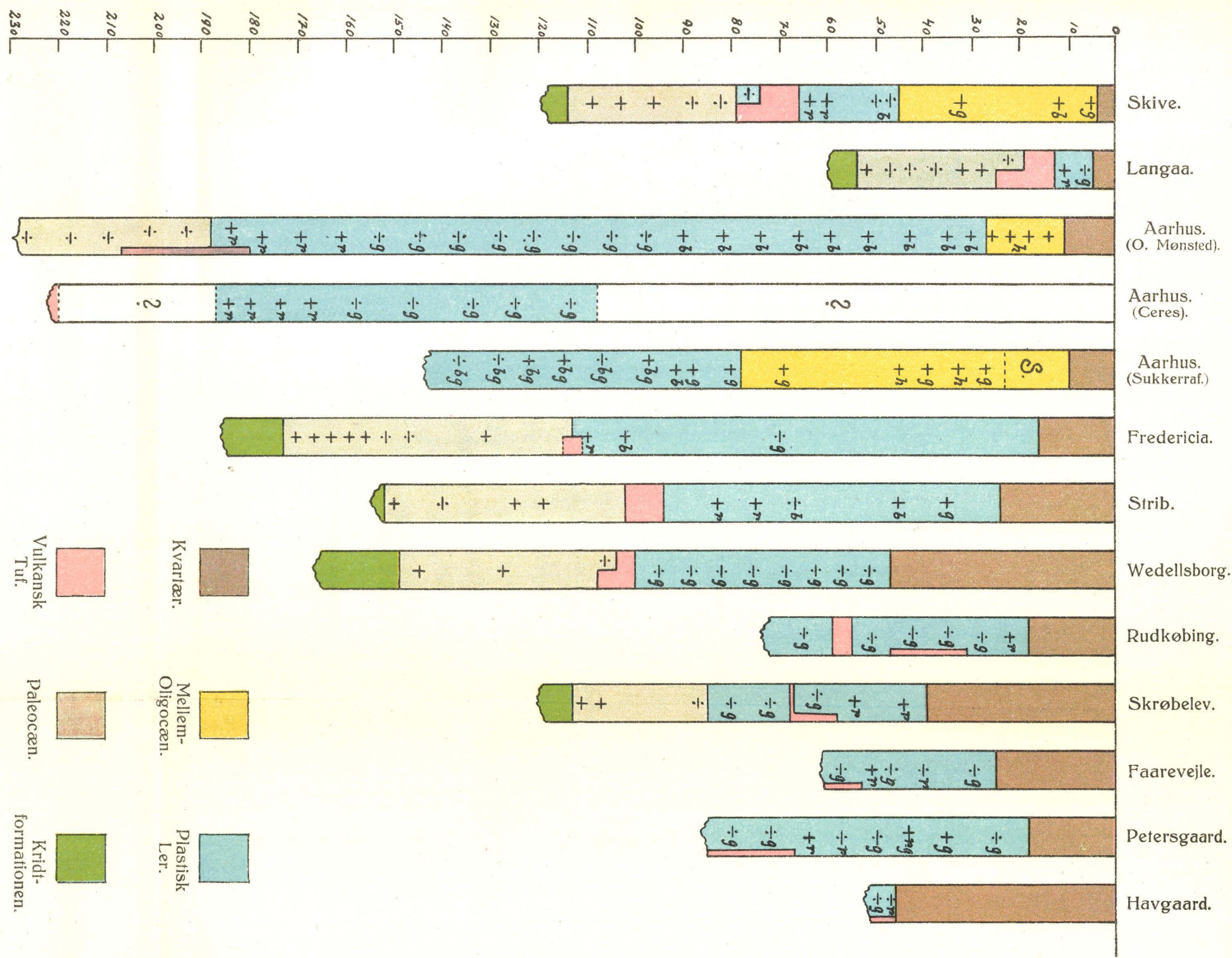
Parti af Hankiit 1916.

Efter Fotografi, tilhørende Danmarks geologiske Undersøgelse.

Tavle 15.

De vigtigste danske Boringer gennem vulkansk Aske.

Bogstaverne b, g, h og r betegner Lerarternes Farve (hhv. brun, graa, hvid og rød); to af disse Bogstaver sammen betegner en Blandingsfarve. S betyder den sandede Facies af Septarieleret. Tegnene + og ÷ betyder, at Bjærgarten i den paagældende Dybde er hhv. kalkholdig og kalkfri. To Farver paa samme Dybde betegner, at de foreliggende Prøver udgøres af en Blanding af de paagældende Formationer.



Tavle 16.

De vigtigste danske Boringer gennem Paleocænet.

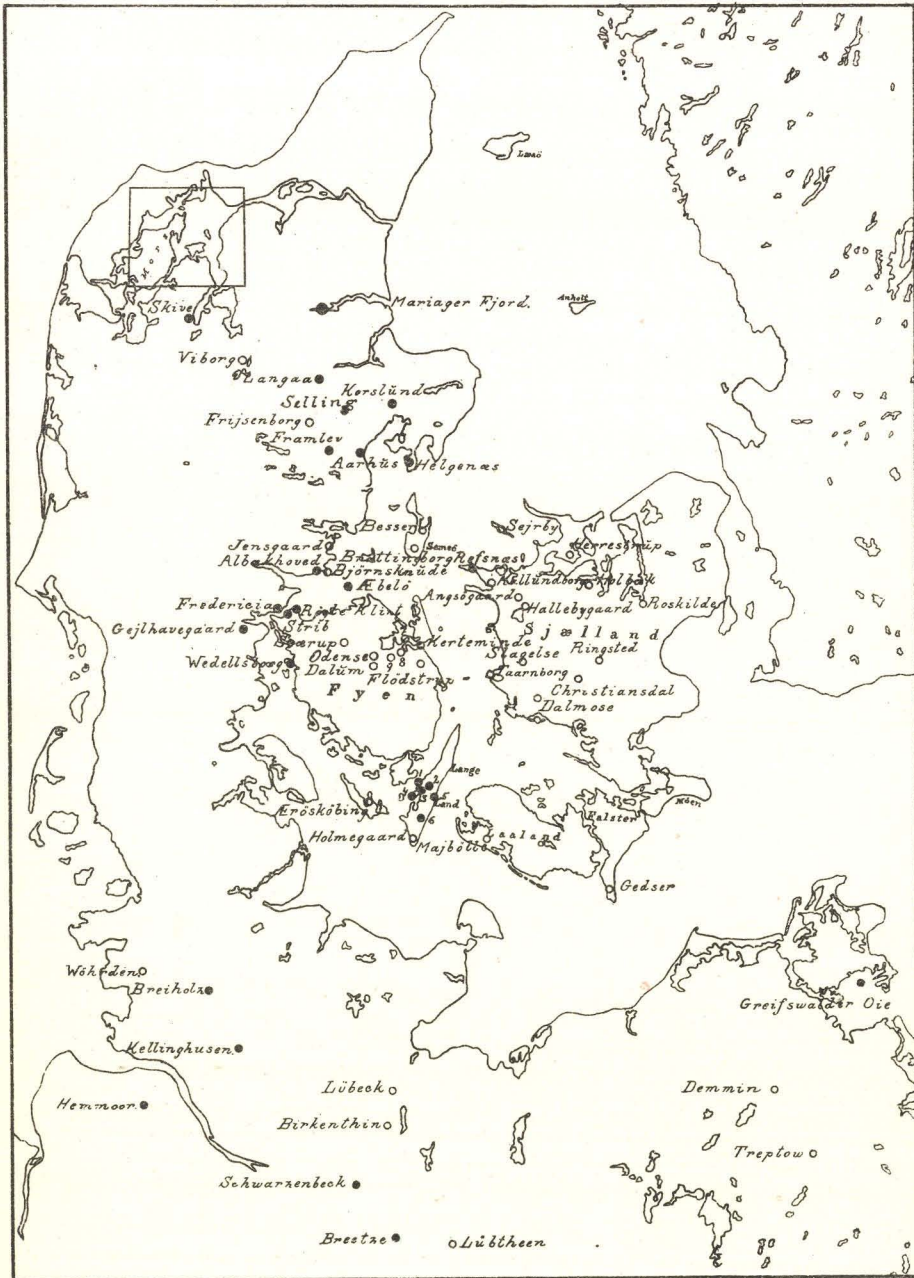
Tavle 17.

Kort over Forekomsterne af vulkansk Aske m. m. i Danmark og Nordtyskland. Maalestok 1:3000000.

Sorte Prikker betegner Forekomster for vulkansk Aske, Kredse derimod Boringer gennem andre Afdelinger af det ældre Tertiær. Den firkantede Ramme i det nordvestlige Jylland angiver Limfjordsomraadet, som i større Maalestok er vist paa Kortet S. 48.

Tallene betyder:

- | | |
|-----------------|----------------|
| 1. Rudkøbing. | 6. Skovsgaard. |
| 2. Skrøbelev. | 7. Munkebo. |
| 3. Faarevejle. | 8. Ulriksholm. |
| 4. Petersgaard. | 9. Marslev. |
| 5. Haygaard. | |



Map showing the Baltic Sea region, including Denmark, Sweden, and Prussia. Key locations and features are labeled:

- Denmark:** Viborg, Langaa, Korslunde, Sellinge, Frijsenborg, Framlev, Århus, Helligaas, Bassen, Særbj, Højreskøj, Jensgaard, Albalhoved, Bøttingborg, Rensga, Bjørnskaude, Høllunde, Høllunde, Høllunde, Høllunde, Fredericia, Ribe, Kilde, Hallebygaard, Roskilde, Gejlhavegaard, Strib, Sørup, Hertemide, Sjælland, Stagese Ringsted, Wedellgaard, Odense, Dalum, Flodstrup, Sværnborg, Christiansdal, Dalmoose, Lange, Land, Gørdal, Holmegaard, Majbølle, Gedser, Wikhøden, Breiholm, Møllinghusen, Hemmoor, Erskøbing, Birkenhino, Schwarzenbeck, Brestne, Lübeck, Demmin, Treplow, Greifswald, Oie, Lübbchen.
- Sweden:** Bornholm, Skive, Mariager Fjord, Anholt.
- Prussia:** Lübbchen.